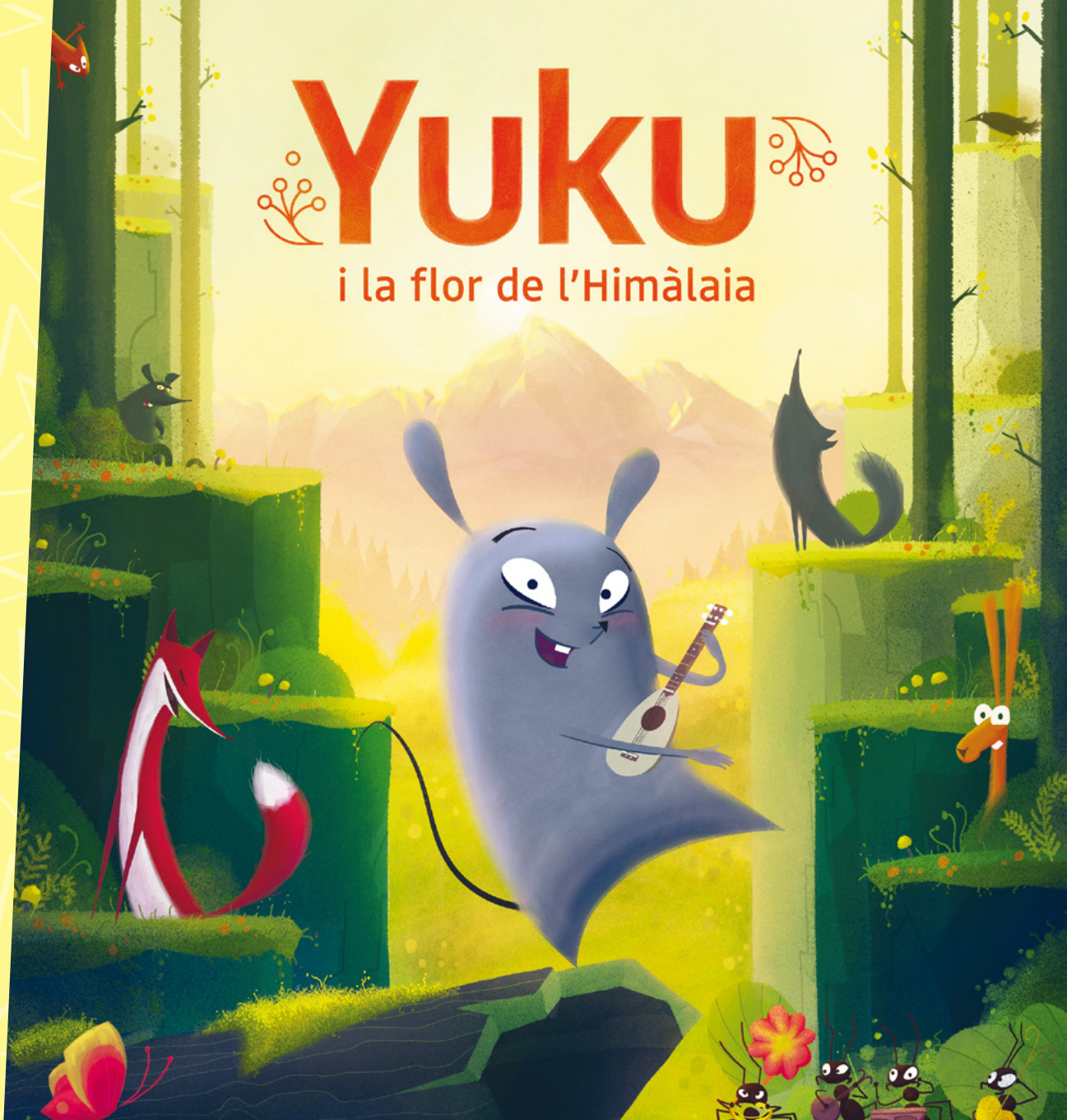


# Dossier d'activitats

Recomanada per a P5  
i Cicle Inicial



Distribuïdora de cinema  
infantil, tranquil i en català  
[www.packmagic.cat](http://www.packmagic.cat)



# Índex

**Sinopsi i fitxa tècnica**

1

**Què treballem?**

2

**Abans de veure la pel·lícula**

5

**Després de veure la pel·lícula**

8

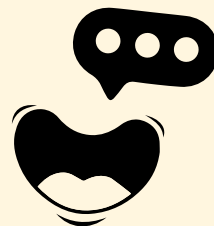
**Glossari**

12

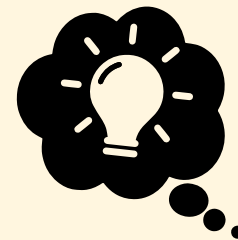
**Què hem après?**

13

**Les activitats que proposa aquest dossier són:**



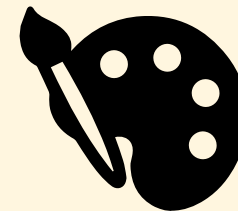
per debatre en grup



per reflexionar



per a fer recerca i investigació



per desenvolupar la creativitat artística

# Sinopsi

Al cim de les muntanyes més altes de la Terra hi viu una planta que s'alimenta de la llum solar més perfecta... la flor de l'Himàlaia. Yuku, una jove ratolina, abandona la seva família per anar a buscar aquesta flor amb llum eterna i oferir-la a la seva àvia que aviat haurà de seguir el petit talp cec als meandres de la Terra. Però per aconseguir-ho, queda un llarg camí ple d'obstacles. Cal travessar el terrible domini de rates de clavegueram sota el castell, el prat amb corbs cruels i voraçs, el bosc encantat on et perds i, sobretot, el petit pont de la por que vigila el llop! Però en el seu viatge, gràcies a la seva música i a les seves cançons, Yuku farà moltes amistats. Són l'actiu més preuat per triomfar en l'aventura de la vida.

**Direcció:** Arnaud Demuynck i Rémi Durin

**Guió original:** Arnaud Demuynck

**Creació gràfica:** Paul Jadoul

**Música:** Alexandre Brouillard, David Rémy, Yan Volsy

**Lletres de les cançons:** Arnaud Demuynck

**Maquetació i desenvolupament gràfic:**  
Morgane Simon

**Efectes de so:** Bertrand Boudaud

**Edició de so:** Yan Volsy

**Productors:** Arnaud Demuynck, Patrick Quinet, Jean-François Le Corre, Mathieu Courtois, Nicolas Bulet

**País:** Bèlgica, França i Suïssa

**Durada:** 65 min.

**Any:** 2022

**Premis i festivals:** Premi a la Millor Pel·lícula Infantil als Cinekids Awards (2022), Premi a la Millor pel·lícula atorgat pel jurat infantil del Riga International Film Festival (2022), Premi de la premsa al File'MON International Film Festival de Bruxelles (2022), Annecy Animated Film Festival (2022), Festival de Sevilla (2022), El Meu Primer Festival de Barcelona i Madrid (2022).





# Què treballem?

## El cicle de la vida

Arran d'un incident amb el gat, la biblioteca centenària de l'àvia queda destrossada i l'anciana contacontes anuncia que aviat haurà d'acompanyar el talp cec als confins de la terra per retrobar-se amb els seus avantpassats: "Ha arribat l'hora d'acomiar-nos. Ara m'he de preparar per al gran viatge que acaba fent tothom". L'àvia és una gran contacontes i veu en Yuku la seva hereva espiritual; per això li dona l'ukulele i la clau del llibre dels contes que han anat passant de generació en generació. Després de les paraules de l'àvia, les ratolinetes no poden dormir perquè tenen por imaginant-se l'àvia a les fosques acompanyada del talp cec, així que li demanen a la Yuku que vagi a buscar la flor de l'Himàlaia abans que el talp cec vingui a buscar l'àvia. I és a partir de la promesa que fa a les germanes, que l'heroïna i protagonista del film enceta un viatge iniciàtic en què haurà de resoldre l'enigma que li planteja l'àvia: "Escolta la música del teu cor. La flor que sembla més allunyada és a prop teu. On és?".

Al llarg del film es formulen diverses endevinalles que tenen sempre una resposta similar. L'àvia es va apagant a poc a poc, però acompanya espiritualment la Yuku en el seu viatge per descobrir la felicitat que té al davant dels seus ulls. Al llarg de l'aventura, la Yuku fa front a perills i la presència de la mort és constant (als corbs se'ls relaciona amb la mort, al camp on habiten aquests ocells està ple de làpides i el llop, que vol devorar la ratolineta). La Yuku aconsegueix el seu propòsit i entrega la llum de la flor de l'Himàlaia a l'àvia. Quan el talp cec arriba, l'àvia mira les seves netes per última vegada mentre sent com la Yuku comença a narrar un conte i somriu perquè sent que han entès el missatge i que el relleu està assegurat.

El film és una crida al present, al *carpe diem*, i una mostra de com conviure amb el sentiment de pèrdua d'un ésser estimat mentre la vida continua. Com diu l'àvia a la Yuku, gràcies a aquestes històries seguiran juntes per sempre i faran que el record de l'àvia es mantingui viu per a totes les ratolines.



## El valor de l'amistat

Yuku no hauria reeixit en el seu viatge sense l'ajuda dels animals que es troba. Tots i cadascun d'ells l'ajuden tant a l'anada com a la tornada. A l'anada, la ratolina es guanya la simpatia de la rata del fossat, que tot i tenir un inici desafortunat amb ella, l'ajuda a creuar-lo; el conill la salva de la presència del corb i l'acompanya fins al bosc encantat; l'esquirol l'acull una nit al seu cau i la guineu l'acompanya fins al petit pont de la por. A més a més, hi ha altres animals que acompanyen a la protagonista i que es presenten en un segon pla, com són la papallona que en un moment impedeix que el llop pugui veure-hi i les formigues, que acompanyen instrumentalment a la Yuku quan toca i canta el swing. A la tornada, tots els animals que s'ha trobat a l'anada i a qui els ha dedicat una cançó, l'ajuden a escapar o bé del llop o bé del corb. Damunt del llop de la guineu, la Yuku desfà el camí pel bosc; gràcies a l'habilitat de l'esquirol de saltar d'un arbre a un altre arriba fins al prat dels corbs, que el sobrevola sota unes llavors màgiques que aquest li dona. Quan ja es pensava que estava a fora de l'abast del llop, reapareix; la rescata el conill, que es posa en risc per salvar-la. Finalment, reapareix el corb i la Yuku és novament salvada, aquest cop per la rata del fossat.

A l'inici del film, la Yuku, l'àvia i les altres ratolinetes fan pinya per espantar el gat que persegueix a la mare. Així doncs, les ratolines demostren actuar juntes, amb sororitat, per fer front a un enemic comú: el gat de la cuina. I al prat i al bosc, passa el mateix: els amics de la Yuku la salven del corb cruel i del llop malvat. Aquesta faula ens recorda el conte de "La Caputxeta Vermella", que ha de travessar el bosc per portar-li menjar a l'àvia i que es veu interceptada pel llop terrible. En el conte tradicional, la jove caputxeta ha d'enfrontar-se sola al predator. En canvi, a *Yuku i la flor de l'Himàlaia*, la ratolineta ja no ho fa sola, sinó acompanyada. El film, doncs, celebra l'amistat, la sororitat i el "no estàs sola".







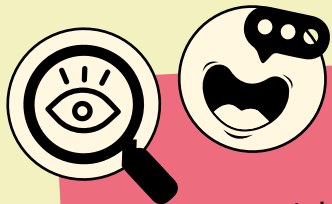
## Entonem històries

Yuku, l'heroïna del film, s'adona que la música ofereix el poder de fer amistats, d'expressar els sentiments, de capgirar la tristesa, de mostrar la indignació, d'allunyar la por i les preocupacions i de contagiar l'alegria. Amb l'ukulele que li ha entregat la seva àvia captiva tots els personatges amb qui es troba tocant i cantant diferents ritmes i estils musicals i els encomana el desig i les ganes de ballar. La rata del fossar, el conill, l'esquirol i la guineu s'ho passen d'allò més bé al ritme del blues, del rap, del swing i de la balada. Tot i això, alguns dels personatges amb qui malauradament topa, la música no els acaba d'estovar: el gat de la cuina queda despistat amb l'ska que li canta la Yuku, però l'encanteri es trenca en un moment en què la ratolineta es fa la fatxenda; amb el corb no hi ha res a fer perquè diu de males maneres que no li agraden les cançons i el llop canta i balla un bugui-bugui, però és momentani perquè un cop acaba la cançó, torna al seu rol de predador.

Així doncs, *Yuku i la flor de l'Himàlaia* és un film musical en què cada cançó reforça la identitat dels personatges; els presenta i mostra com són, com se senten, què els preocupa i com es belluguen. A més a més, l'estil musical de cada cançó respon a una tria encertada: el blues per a la rata del fossar és ideal per dissipar la por a la mort que té, el rap permet al conill fer una denúncia del tracte que rep per part dels humans, el bugui-bugui permet aprofundir en els sentiments que el llop no acostuma a expressar, etc. Les cançons acompanyen el viatge de la Yuku i, tot i que en les cançons sembla que la narració s'aturi, les seves lletres complementen la història principal.

Pel que fa a la banda sonora del film, d'una banda, trobem les cançons que canten la Yuku i els altres personatges i, d'altra banda, la música orquestral i els sons d'ambient que tenen la funció de ressaltar l'emotivitat de les diferents escenes, d'ubicar els personatges en un ambient o paisatge concret i d'enllaçar unes escenes amb les altres.

# Abans de veure la pel·lícula...



## On és l'Himàlaia?

30 minuts

Partint del títol del film (*Yuku i la flor de l'Himàlaia*), explicar que l'Himàlaia és un massís muntanyós situat a Àsia i que es reparteix entre diferents països (Bhutan, Índia, Nepal, Pakistan, Tibet i Xina). Comentem que és la serralada més alta del planeta i que el seu nom es compon d'*hima*, "neu" i *àlaia*, "casa, lloc".

Conjuntament, situar en un mapa (emprant un globus terraquí o Google Maps) la població on hi ha el centre educatiu i l'Himàlaia per tal de veure quina distància hi ha entre un punt i l'altre. Es poden ensenyar fotografies de les muntanyes i de poblacions de la zona, així com buscar quina és la muntanya més alta del món (Everest o Sagarmatha, en nepalès) i quina alçada té (8.848,86 m.) per tal de comparar-la amb alçada respecte al nivell del mar en què es troba la població on hi ha el centre educatiu de l'alumnat.

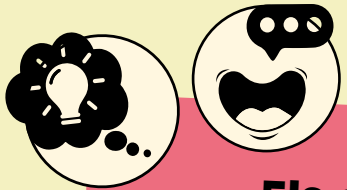
Finalment, plantejar un debat per comentar si coneixen el nom d'alguna muntanya més propera, si els agrada fer excursions, si en fan sovint, etc. Per altra banda, si a l'aula hi ha algun infant que sigui originari (o la seva família) d'algun dels països per on passa l'Himàlaia, preguntar si vol compartir amb la resta algun detall o història al respecte que li hagin explicat.



## Sabies que...?

La flor de l'Himàlaia fa referència a la balsamina glandulifera (*Impatiens glandulifera*), una planta originària de l'Himàlaia que ara també es troba a Europa. Aquesta planta conté les llavors en unes petites càpsules allargades de color verd i una mica inflades que surten d'entre les seves flors. Quan els insectes pol·linitzadors s'hi posen a sobre, aquestes càpsules esclaten i les llavors surten disparades i s'escampen ràpidament en totes direccions. Aquesta impetuositat és el motiu pel qual és coneguda com la planta "impacient" per les persones que es dediquen a la botànica i com la "flor explosiva" per la canalla.





20 minuts

## Els contes ajuden a créixer

Contextualitzar l'activitat explicant que l'àvia de la protagonista del film que veuran a continuació és conta-contes. La Yuku i els seus germans i germanes assisteixen a l'Hora del Conte. Formular les preguntes següents per plantejar un debat al voltant dels contes:

- ▶ *Us agrada que us expliquin contes?*
- ▶ *Què us agrada del fet d'escoltar contes?* (Exemples: és una activitat que es fa en grup, que desperta les emocions, que permet descobrir aventures que ens agradaria viure, que ajuda a conèixer altres cultures, que permet identificar-se amb els personatges...).
- ▶ *Quins contes us agraden?* (Intentar que citin títols de contes que els agradin).

Explicar que la Yuku acompanya el relat de l'àvia tocant l'ukulele. Aprofitar per preguntar:

- ▶ *Toqueu algun instrument musical? Quin?*
- ▶ *Us agrada aprendre música? Us sembla difícil?*







45 minuts

## De generació en generació

Al film coneixerem a la família Yuku: la mare, els germans i germanes i l'àvia, amb qui la Yuku té una relació molt estreta. Es pot proposar que cadascú faci un dibuix de la seva família per a després, en una paret de l'aula, exposar tots els dibuixos sota el nom de "Familiari", on són possibles tants tipus de família com infants hi ha a la classe.

\* És important que a l'hora de plantejar aquesta dinàmica anem més enllà del concepte de família nuclear tradicional per tal de normalitzar la diversitat familiar existent. Essent conscients de la realitat de l'alumnat present a l'aula, plantejar diverses possibilitats incloent les realitats més específiques (famílies homoparentals, monoparentals, famílies d'acollida després d'un procés d'adopció, famílies dividides a causa de processos migratoris...). Normalitzar si algun infant inclou animals o persones que no són membres de la família biològica en el dibuix, ja que significa que són relacions significatives des del seu punt de vista.



# Després de veure la pel·lícula...



25 minuts

## Una mescla d'emocions

Plantejar un debat entorn de les emocions que se'ls han despertat mirant la pel·lícula a partir de les preguntes següents:

- ▶ Us ha agradat el film? Us heu divertit mirant-lo?
- ▶ Heu sentit alegria en algun moment del film? Quan?
- ▶ I en algun moment heu sentit tristesa? Quan?
- ▶ Us heu espantat o heu passat por durant el film? Quan? Com són els sons i la música que se senten en aquestes escenes? I els colors o la llum?

En les escenes en què la Yuku està en perill, la música composta amb instruments de corda, vent i percussió, es torna tensa o ràpida; els personatges temibles com el gat, el llop, la rata del fossar o el corb tenen la veu greu, fan riallades estrepitoses o grunyen; els trons de la tempesta que esclata al bosc ressonen forts; la Yuku i els altres personatges criden, esbufeguen, gemeguen a causa de l'esforç. Pel que fa als recursos visuals, són escenes en què la Yuku és perseguida pels malvats o es troba immersa enmig de la foscor o, en cas del prat amb corbs, de boira; els personatges com el llop i el corb es presenten amb primeríssims plans i la rata del fossar amb un pla contrapicat que la mostra enorme i perillosa.

Si es considera necessari, es poden tornar a mirar algunes d'aquestes escenes.





40 minuts

## A tu t'agraden les endevinalles?

Cal que la Yuku vagi fins a l'Himàlaia per entendre que la felicitat es troba davant dels seus propis ulls. Les diverses endevinalles que apareixen al film juguen amb les paraules, amb els sentits i amb l'esperit per continuar en el camí de l'autoconeixement. Els enunciats de les endevinalles que apareixen al film no són senzills d'entendre i, tot i que els diversos personatges acaben donant-ne la resposta, es proposa disseccionar conjuntament els enunciats perquè tots els infants entenguin plenament les respostes destacant els jocs de paraules i les pistes presents en les formulacions de les endevinalles. A continuació, es presenten les endevinalles amb les respostes corresponents:

- ▶ *Com més gran soc, menys em veieu, però sí que podeu sentir el meu grinyol. Qui soc? Sabreu la resposta si tanqueu els ulls.*
- ▶ (Resposta: la foscor)

- ▶ *No saps on ets quan hi ets. És una cortina d'aigua, però et mulles igual si portes paraigua. Res no es veu si deixes de caminar, però el camí s'obre als teus peus si decideixes avançar. La tens al davant del nas, però no la veus pas. Quan desapareix, el món s'exhibeix.*  
(Resposta: la boira)
- ▶ *Ja ho vaig ser ahir i ho tornaré a ser demà. Qui soc? (Resposta: avui)*
- ▶ *Puc córrer, però no camino mai. Tinc boca, però no parlo pas. Tinc un llit, però no dormo mai. Qui soc? (Resposta: el riu)*
- ▶ *Quan em guanyes, em perds. Em trobes quan deixes de buscar-me. Qui soc? (Resposta: el temps)*
- ▶ *Escolta la música del teu cor. La flor que sembla més allunyada és a prop teu. On és? (Resposta: la llum que s'encén dins nostre quan som feliços)*
- ▶ *N'hi ha prou amb un sí o amb un no perquè se separin i comenci la narració. Què són? (Resposta: els llavis)*

Finalment, crear una endevinalla conjunta pensant primer la resposta (exemples: la pluja, les pedres, el camí, etc.) i tractant de formular un enunciat jugant amb l'oposició de conceptes de l'estil "com més gran, menys em veieu" o "tinc boca, però no parlo".



45 minuts

## L'amistat ens enforteix

Al llarg del seu viatge, la Yuku fa bons amics i amigues que l'ajuden tant en el camí d'anada com en el de tornada: són la rata del fossat i guardiana de la frontera, el conill, l'esquirol, la guineu. Però no tothom amb qui es creua és amistós; entre els personatges malvats hi trobem el gat, el corb i el llop. La pel·lícula és una faula, és a dir, una història protagonitzada per animals.

La proposta és que cadascú dibuixi el personatge animal que més li hagi agradat del film per fer un mural conjunt a l'aula. Un cop hi hagi el mural fet, destacar els personatges que ajuden a la Yuku a aconseguir el seu objectiu: quin és el poder que fa servir la Yuku per fer amistats i com li donen un cop de mà aquests personatges. Podem recordar el final de la cançó que la Yuku canta amb la rata del fossat per tal de posar en valor l'amistat: *I totes les pors se'n van, i tristes mai més estarem. Perquè l'amistat ens fa més forts.*

## Sabies Què...?

L'àvia de la Yuku explica que al final de la vida els ve a buscar el talp cec per fer un gran viatge a les profunditats de la terra. Els talps són animals cavadors que viuen enmig de la foscor absoluta i que construeixen galeries intercomunicades amb túnels que poden arribar a fer 10 metres. A les galeries hi construeixen diverses sales: una sala pel niu, una sala pel rebost, etc. Els talps tenen característiques corporals adaptades a la seva vida subterrània: la disposició dels seus pèls, curts, fins i suaus, faciliten que es puguin moure pels túnels tant cap endavant com cap enrere; el seu sentit de la vista és relativament feble, ja que els seus ulls són diminuts i normalment estan coberts de pell i no tenen orelles.







10-30 minuts

## Cantem o plorem?

Una primera proposta, més curta, és cantar conjuntament la cançó de la Guineu, dedicada a la llum de la flor de l'Himàlaia, que torna a sonar al final del film. Tornar a escoltar la cançó una o dues vegades perquè els infants la puguin memoritzar i, després, cantar-la acompanyant els personatges del film. Els subtítols poden ajudar al personal docent i fins i tot als infants que ja sàpiguen llegir.

A part de cantar la cançó de la Guineu, es pot ampliar la dinàmica tornant a escoltar totes les cançons del film per tal d'explicar a quin gènere musical pertanyen, destacant les principals característiques de cadascun d'ells: la cançó del gat és un ska, la cançó de la rata és un blues, el conill canta un rap, amb l'esquirol canten un swing, amb la guineu componen una balada i li dedica un bugui-bugui al llop.

# Glossari

## Cinema musical

Gènere cinematogràfic en què s'inclouen cançons cantades pels personatges i que sovint afecten el desenvolupament de la narració, tot i que no sempre. Aquestes cançons solen estar coreografiades i ballades.

**Amb l'ukulele que li ha entregat l'àvia, la Yuku captiva tothom tocant i cantant diferents ritmes i estils musicals al llarg de tot el film. Cada cançó del film, a més a més, reforça la identitat dels personatges. Les lletres de les cançons tenen un vocabulari ric, ja que l'autor i guionista vol ampliar l'aprenentatge lingüístic del públic.**

## Animació

Tècnica que permet dotar de moviment dibuixos o objectes inanimats mitjançant la presa fotograma a fotograma de cadascuna de les fases de descomposició del moviment.



**Yuku i la flor de l'Himàlaia és un film d'animació en 2D en què l'espai i els personatges són plans, sense volum, bidimensionals.**

## Faula

Relat breu de ficció on els protagonistes són animals o plantes que parlen. És una narració fictícia de caràcter didàctic amb una conclusió moral.

**Moltes faules contenen animals que apareixen a Yuku i la flor de l'Himàlaia: una guineu, un llop, un corb, una rata, un gat, un conill... Moltes pel·lícules d'animació infantil s'insereixen en la tradició de la faula i, entre elles, destaca un altre film musical: El bosc de Haquivaqui.**



# Què hem après?



✓ VALORAR L'AMISTAT COM UNA EXPERIÈNCIA HUMANA DE VITAL IMPORTÀNCIA.

✓ SER CONSCIENTS DEL VALOR DE LA NARRACIÓ ORAL COM UN ACTE GRUPAL QUE ENS CONNECTA AMB HISTÒRIES QUE HAN ANAT PASSANT DE GENERACIÓ EN GENERACIÓ I QUE EREN TRADICIONALMENT EXPLICADES PER UNA FIGURA FAMILIAR ANCESTRAL

✓ ACOLLIR LA POR I EL SENTIMENT DE TRISTESA QUE APAREIXEN AMB LA PÈRDUA D'UN ÉSSER ESTIMAT.

✓ ADONAR-SE QUE LA MÚSICA ÉS UN MITJÀ PER EXPRESSAR LES EMOCIONS I INCIDIR EN ELS NOSTRES ESTATS D'ÀNIM.

✓ ENDINSAR-SE EN ELS DIFERENTS RITMES MUSICALS DE LES CANÇONS, QUE CONVIDEN AL BALL, I EN ELS JOCS DE PARAULES PRESENTS EN LES RIMES I LES ENDEVINALLES.



Distribuïdora de cinema  
infantil, tranquil i en català  
[www.packmagic.cat](http://www.packmagic.cat)